

いけやま



令和3(2021)年
11月20日発行
No.178

11

11月20日号もくじ

特集 地域を知ると世界が広がる！
生活の中にボランティアを 2

シリーズ 新たな出会いも😊 緑の居場所
「西大久保児童遊園」 3
講座・イベント インフォメーション

福祉教育・福祉体験学習の取り組み
受験生チャレンジ支援貸付事業 4
寄附芳名



特集

だれもが安心して暮らせる 「新宿型福祉コミュニティ」の実現を目指して

地域を知ると世界が広がる！

生活の中にボランティアを



写真のボランティア活動内容

(左上) 荷物の上げ下ろし (左中) スマートフォン操作支援 (左下) 電球交換 (右) 福祉施設での体操講師

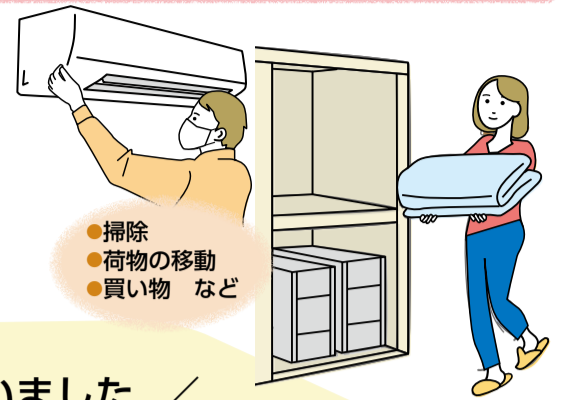
特集

地域を知ると世界が広がる! ~生活の中にボランティアを~

仕事や家事、子育て、リラックスする時間——日々の生活の中のちょっとした時間を使って、地域で活躍しているボランティアさんがいます。

ボランティアは参加してみたいけど、実際にやるのは大変そう…そう思われがちですが、30分程度からできる活動も多く、ご自身の都合のいい時間で参加ができます。

あなたもぜひ参加して、地域を知り、地域での活動範囲を広げてみませんか? 地区支援担当職員が、ボランティアしたい人とボランティアしてほしい人と丁寧におつなぎ(マッチング)します。



実際に活動しているボランティアのお二人からお話を伺いました



日本に恩返しをしたい

以前から、日本の制度に助けられたり、故郷ミャンマーの状況に理解のある日本に恩返しをしたいと考えていました。

散歩中に町会の掲示板を見て、地域のボランティア活動に興味を持ちました。

ボランティアに参加したきっかけはなんですか?

地域で何かの役に経ちたい

子どもが中学生になり時間の余裕ができ、何か自分にはできないことはないか考えていたところ、たまたま特別出張所で見つけて受講した社協の「ボランティア入門講座」がきっかけです。

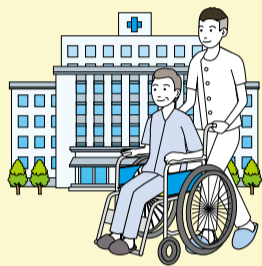


お仕事を教えてください

仕事は週2回、スポーツ施設のスタッフとして働いています。トレーニングルームやプールなどを利用する方のサポートをしています。



区内の食堂で20年働いたあと、現在は病院の看護助手として、衛生用品の入れ替えや患者さんのサポートをしています。会社の支援で、介護職員初任者研修も受講しました。



自分を必要としてくれるところで自分にできることを

もともと家にいるより外に出る方が好きなので、休みの日も活発に活動しています。また仕事へ行く前に地元の町会活動にも参加しています。

社協が利用者とボランティアのことを考えて丁寧に調整してくれるので、大変だと感じることなく、自分にできることを安心して活動しています。



どんな時間で参加していますか?

大変なことはありますか?

できる範囲で楽しんで参加しています 今ではボランティアが生活の一部になりました

いろいろな活動の合間の時間を活用しています。はじめる前は30分程度でも参加できることを知りませんでした。

無理なくやっているの、大変なことは特にありません。予備知識もなく始めたので、ボランティア交流会などは、普段自分が気づかないいろいろな視点を知ることができる貴重な機会です。



驚いたのは 地域に目を向ける日本人の意識の高さ

ボランティアに参加して、ごみの出し方や玄関先を掃除することなど、家の中だけでなく住んでいる地域、周りに対する日本人一人ひとりの意識の高さに驚きました。

参加して気づいたことを教えてください

活動を通じて地域の支えあいの一員に

子育てや家事、仕事、自分の時間のバランスを保ちながらボランティアしています。社会の一員として地域に参加し、地域を知ることができるので、自分にとってもプラスになる時間です。

今後チャレンジしてみたいことを教えてください

これからも日本で仕事を続けるために、少しずつ介護の仕事にもチャレンジしたいです。その経験もボランティアに活かせると考えています。同じミャンマー出身の友人たちにもボランティアが広がるよう紹介していきたいです。



以前まで漠然と存在を感じていた「ちょっとしたサポートを必要としている人」の役に立てることを知ったので、若い世代にも知ってもらい機会があるといいと思っています。日頃から、息子ともボランティアの大切さを話し合っています。



ボランティア活動までの流れ

何かやってみよう!

と思ったら…

まずはお近くの新宿社協窓口までご連絡ください。



各窓口へのアクセス⇒



ボランティア利用希望の方もご連絡ください!

ボランティア相談

ボランティア活動の基本について説明を聞いた上で、希望の活動内容を社協に伝えます。

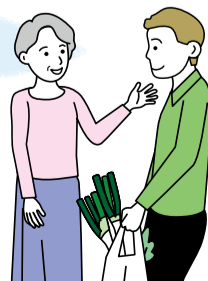
活動登録

新宿社協のボランティア活動者として登録します。



活動開始

買い物の付き添い



マッチング

希望の活動内容と地域のニーズを社協がマッチングし、ボランティア活動につなげます。

新宿社協の取り組みや活動は、皆さんからの会費や寄附、共同募金の

シリーズ

新たな出会いも
緑の居場所

新宿にも自然に出会える場所は色々ありますが、なかでも公園は身近に自然を感じ、体を動かしたり、ご近所さんと会うことができる地域の憩いの場です。
令和3年度のけやきでは、区内にある公園と、そこで活動する地域の団体をご紹介します。

ここで活動している団体

きりん公園サポーターズ

今号の公園

にしおおくほじどうゆうえん
「西大久保児童遊園」
(通称：キリン公園)

アクセス (大久保 2-8)
JR「新大久保」徒歩 11分
東京メトロ「東新宿」徒歩 8分

明治通りの近くであり、住宅に囲まれた小公園です。入口付近のけやきやシラカシ、奥の桜の樹に囲まれ、右手には花壇もあります。こじんまりとしていますが丁寧に整備されている公園です。



公園のサポーターとは？

安全で快適な利用しやすい公園にしていけるためのボランティア活動です。
園地の清掃や除草、花壇の管理など、サポーターと区の話し合いにより活動内容を決めます。



新宿区みどり公園課
問合せ ☎ 03 (5273) 3914
FAX 03 (3209) 5595

地域の皆さんにメッセージ

日中は幼児、午後は児童の遊び場として、昼は近隣で働く方の休憩場所として幅広く利用されています。
活動はメンバーで相談しながら、無理なくやっています。コロナの影響で昨年、今年とイベントが中止になりましたが、今後また開催できるようになり、地域の皆さんが喜ぶ姿が見られるのを楽しみにしています！



活動概要

- 園内の掃除 (週 1 回)
 - 花の植え替え (年 2 回)
 - トイレトペーパーの補充 (週 3 ~ 4 回)
 - イベントの開催※ (花まつり(3~4月頃)、水まつり(7月))
- ※感染予防のため、令和3年の開催は中止しています。

施設の老朽化に伴い、区と地域住民で見直しを行った際、地域の意見を反映し、大きなキリンの遊具が設置されました。公園のシンボルとして多くの方から親しまれています。



夏に行われる水まつりは地域交流の場
滑り台はウォータースライダーに！
(写真は令和元年のもの)



きりん公園サポーターズの皆さん

講座・イベント
インフォメーション

申込方法

- ※ FAX、メールの場合は、下記①~④を明記のうえ、各問合せ先へ申込み
 - ① 氏名(ふりがな) ③ 電話番号または FAX 番号
 - ② 住所 ④ 講座をお知りになったきっかけ
- 電話、FAX、メールでお申込みください
※申込多数の場合は抽選。落選の場合のみお知らせします。

生活支援体制整備事業

気づきからつながる地域へ
～「捨てられない、片づけられない」について考える～

【内容】
物やゴミを捨てられない、片づけられない背景にあるさまざまな要因を知り、住民の皆さんと共に困りごとの解決に向けて、どのような支援ができるかを考える講座です。

【各回の日程、開催方法など】

(1) 「捨てられない、片づけられない」
について考える

12月13日(月) 午後2時30分～5時
オンライン開催 (Web会議ツール Zoomを使用)

① 講義

＜講師＞ 社会福祉法人 浴風会 浴風会病院
東京都認知症疾患医療センター
センター長 精神科医 古田 伸夫 氏

② 新宿区の実践事例

＜講師＞ 株式会社 K-WORKER 住まいるサポート
総括部長 山上 智史 氏

③ ワークショップ

＜講師＞ 社会福祉法人 浴風会 浴風会病院
医療相談・支援室長補佐 高橋 智哉 氏

(2) 「地域包括ケアシステム」と
支えあいの必要性について

12月13日(月)～令和4年1月7日(金)
YouTubeによる動画視聴(受講者への限定公開)

＜講師＞ 武蔵野大学 人間科学部 社会福祉学科
教授 熊田 博喜 氏

【対 象】・地域の支えあい活動に関心がある方
・区内で活動を検討している方
【定 員】50名 【費 用】無料

☎ 地域活動支援課

☎ 03 (5273) 9191 / FAX 03 (5273) 3082
✉ shinjuku-vc@shinjuku-shakyo.jp

成年後見入門講座

申込メ切
12/6 まで

【内 容】成年後見制度の概要、具体的な申立て方法について学びます。

【日 程】12月14日(火)
午後1時30分～3時30分

【会 場】新宿社協 会議室 (高田馬場 1-17-20)

【対 象】区内在住、在勤、在学の方

【定 員】15名 【費 用】無料

☎ 新宿区成年後見センター

☎ 03 (5273) 4522 / FAX 03 (5273) 3082
✉ skc@shinjuku-shakyo.jp

- 11月1日時点の情報です。変更になる場合がありますので、詳しくは新宿社協 HP で確認またはお問合せください。
- 各種講座は、新型コロナウイルス感染症予防対策のうで実施します。



今年も歳末・地域たすけあい運動募金が始まります

新宿社協の事業を通じた地域活動への支援のほか、区内の在宅重度障害児者、交通遺児、自死遺児、乳児院や女性保護施設の入所児者、母子生活支援施設や児童養護施設を退所後間もない方へお見舞金品※をお送りすることに活用させていただきます。

募金期間：12月1日から12月28日
受付場所：新宿社協 (高田馬場、東分室)、各特別出張所、賛同いただいた施設や店舗など

※令和3年度から、お見舞金の配付方法が、「現金」から「金券(クオカード)」に切り替わります。対象となる方につきましては、12月中に郵送にてお届け予定です。

配分金などによって支えられています。

★ボランティア団体「ぐるーぷ・カナリヤ」のご協力により作成した本誌の音声 CD をお貸ししているほか、新宿社協 HP から視聴できます。

地域の多様性の理解にむけて

～福祉教育・福祉体験学習の取り組み～

新宿社協は、身近にある地域課題や生活者の多様性を感じ、考える機会づくりを支援するため、区内の教育機関や、企業・団体が行う福祉教育・福祉体験学習に協力しています。今年度も、地域の多様性の理解に向けて、さまざまな学習の取り組みが行われています。



早稲田小学校

画面越しの対面で学ぶ

「心のバリアフリー」をテーマに、4年生が聴覚障害、視覚障害、身体障害について学びました。なかでも身体障害については、講師となった障害福祉サービス事業所・新宿トライ工房の坂野さんと早稲田小学校をオンラインでつないで学習しました。坂野さん自身の障害である脳性麻痺や在宅での日常生活についてのお話は、子どもたちが障害について身近に考えるきっかけとなりました。休み時間には子ども達同士で、障害がある方が、さまざまな工夫をし楽しんで生活していることが分かったと話をしていました。4年生は今後も発表会などを行い、学びを深めていくそうです。



当日の資料



オンラインでの坂野さんの講話に聞き入りました

新宿文化センター

体験から相手の立場を想像する

休館日を利用し、施設の職員を対象に「高齢」「障害」のテーマで2回にわたり福祉体験学習を実施しました。高齢者疑似体験セットを装着した状態で配架物を閲覧したり、車椅子での段差の乗り越えを体験し、誰もが安全・快適に施設を利用するポイントを確認しました。

高齢者総合相談センターや車椅子を使用する方の講話も交え、移動支援や窓口対応時の留意点を知ることにより、相手の立場を想像し、気づかひあう事の大切さを学びました。この機会を活かし、新宿文化センターでは施設を安全に利用するための館内ガイドを作成する予定です。



高齢者疑似体験セットで身体的負担を体験



館内を車いすで移動しバリアフリーを体験

受験生を応援します!

受験生チャレンジ支援貸付事業

中学3年生、高校3年生等※の受験生がいる世帯を対象とした、学習塾等の費用や受験料の無利子の貸付けです。高校、大学等に入学した場合には、申請すると貸付金の返済が免除されます。



対象 中学3年生、高校3年生※

※ 中学3年又は高校3年に在籍しないで進学を目指す方（高校・大学中途退学者、高卒認定試験合格者、定時制高校4年生、浪人生、編入希望者等）も対象です。

貸付金の種類 ※世帯収入などの要件があります。

- 学習塾等の費用 200,000円上限（塾の受講料、受験対策講座・通信講座の受講料）
- 受験料 中学3年生等 27,400円上限 受験4回（校）まで
高校3年生等 80,000円上限 受験回（校）数上限なし

詳しくはこちらからもご案内しています

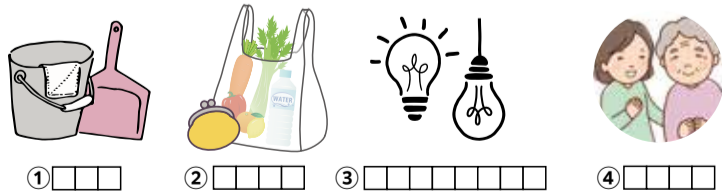


問合せ 受験生チャレンジ支援貸付事業 ☎ 03 (5292) 3250 / FAX 03 (5273) 3082

脳トレ 文字並べクイズ

文字を並べ替えて4つの単語を見つけましょう！
(各単語の文字の色はランダムです)

ヒント 30分程度でできるボランティアです。



心のこもったご寄附をありがとうございました！ 寄附金、寄附物品の報告

寄附金 (敬称略) 令和3年9月30日までの受付分

月区分	寄附者名	住所	金額
7月	中村 博美	新宿区新宿	5,000
	佐藤 靖雄	愛媛県松山市	10,000
	田之上 達郎	新宿区上落合	3,000
	若松町地区民生委員・児童委員協議会	新宿区	20,000
	岡 美津子	新宿区鶴巻町	100,000
	中川 淑江	新宿区百人町	30,000
8月	新宿5RC(東京西北RC、東京新宿RC、東京四谷RC、東京新都心RC、東京ワセダRC)	新宿区	280,000
8月	筆筈町地区民生委員・児童委員協議会	新宿区	20,000
匿名(21件)			171,650

寄附物品 (敬称略)

月区分	寄附者名	住所	寄附物品
7月	佐々木 松子	新宿区北新宿	ディスポーザル手袋100箱以上
	株式会社 洋光	渋谷区千駄ヶ谷	アルコールジェル225箱
	北日本コンピューターサービス株式会社	埼玉県さいたま市	車椅子5台
8月	北新宿蜀山町会	新宿区北新宿	お米10キロ、保存食2箱
	みんなのフードバンク	新宿区西新宿	お菓子多数
9月	愛国製茶株式会社	新宿区西早稲田	日本茶パック200セット
	公益財団法人 報知社会福祉事業団	港区 港南	端唄鑑賞会チケット

連絡先 社会福祉法人 新宿区社会福祉協議会 〒169-0075 新宿区高田馬場1-17-20 TEL:03(5273)2941(代表) FAX:03(5273)3082
Eメール:houjin@shinjuku-shakyo.jp ホームページ:http://www.shinjuku-shakyo.jp

次回けやき 179号は2月20日の発行です

